

## Competencias básicas del Doctorado

El Doctorado garantiza la adquisición por el estudiante de competencias generales y específicas de los descriptores de Dublín, necesarias para la consecución del Tercer Ciclo y aquellas otras que figuren en el Marco Español de Cualificaciones para la Educación Superior. Por ello, al finalizar las enseñanzas el estudiante adquirirá las siguientes competencias:

1. Comprensión sistemática de un campo de estudio y dominio de las habilidades y métodos de investigación relacionados con dicho campo.
2. Capacidad de concebir, diseñar o crear, poner en práctica y adoptar un proceso sustancial de investigación o creación.
3. Capacidad para contribuir a la ampliación de las fronteras del conocimiento a través de una investigación original.
4. Capacidad de realizar un análisis crítico y de evaluación y síntesis de ideas nuevas y complejas.
5. Capacidad de comunicación con la comunidad académica y científica y con la sociedad en general acerca de sus ámbitos de conocimiento en los modos e idiomas de uso habitual en su comunidad científica internacional.
6. Capacidad de fomentar, en contextos académicos y profesionales, el avance científico, tecnológico, social, artístico o cultural dentro de una sociedad basada en el conocimiento.



## Más información

### Escuela de Doctorado

Tel: + 34 928 45 2738/2740/2741  
/8056/8057

Correo electrónico: [tercerciclo@ulpgc.es](mailto:tercerciclo@ulpgc.es)  
<http://edulpgc.ulpgc.es>

### Servicio de Información al Estudiante

Tel: + 34 928 45 1075  
Correo electrónico: [sie@ulpgc.es](mailto:sie@ulpgc.es)  
[www.ulpgc.es/sie](http://www.ulpgc.es/sie)



UNIVERSIDAD DE LAS PALMAS  
DE GRAN CANARIA

# d

## DOCTORADO EN Empresa, Internet y Tecnologías de las Comunicaciones

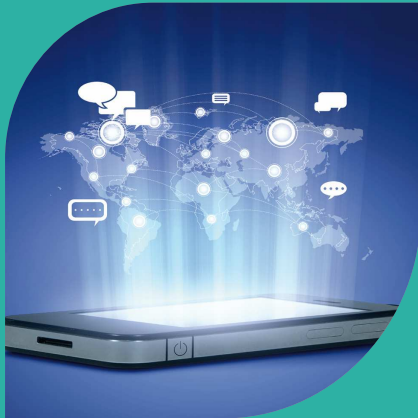
## Características de la titulación

El *Doctorado en Empresa, Internet y Tecnologías de las Comunicaciones (EmITIC)* profundiza en el desarrollo y en la gestión de las tecnologías de la información, de las comunicaciones y del conocimiento así como en sus implicaciones socio-económicas. El programa investiga las tecnologías de las comunicaciones e internet tanto en temas de carácter científico-técnico como en su implicación en áreas de conocimiento tales como: medicina, empresa, educación y arquitectura.

El programa multidisciplinar está dirigido tanto a estudiantes de administración de empresas, económicas o turismo interesados en analizar la aplicación de las tecnologías de la información a las empresas, de arquitectura (domótica) y de ciencias de la salud (bioingeniería), como a aquellos ingenieros que deseen profundizar en los aspectos puramente tecnológicos.

Las líneas de investigación activas de este programa de doctorado son:

1. *Tecnologías de las Comunicaciones*. Se profundiza en áreas tales como: sistemas de comunicaciones; protocolos y servicios telemáticos; e internet de las cosas.
2. *Sociedad, Empresa y Tecnologías de la Información y el Conocimiento*. Se ahonda en temas tales como: computación adaptativa y neurociencia computacional; organización, comportamiento humano y sostenibilidad; procesamiento del lenguaje natural; sistemas móviles de información; percepción y robótica; internet de las personas; inteligencia artificial; y procesado de señales.



## Profesorado

En este programa participan profesores e investigadores de la ULPGC adscritos al Instituto Universitario para el Desarrollo Tecnológico y la Innovación en Comunicaciones (IDeTIC), Instituto Universitario de Ciencia y Tecnologías Cibernéticas (IUCTC), Departamento de Señales y Comunicaciones, y Centro de Innovación para la Sociedad de la Información (CICEI) y con una amplia experiencia en dirección de tesis doctorales. Más del 66% de los profesores investigadores cuentan con experiencia investigadora acreditada.

Por líneas de investigación, el equipo de "Tecnologías de las Comunicaciones" cuenta con 14 investigadores, y el equipo de "Sociedad, Empresa y Tecnologías de la Información y el Conocimiento" 10 investigadores.



## Recursos materiales

La ULPGC cuenta con recursos materiales suficientes para dar cobertura a las necesidades administrativas y de servicios del programa.

Además de los recursos aportados por el IDeTIC, IUTC, Departamento de Señales y Comunicaciones y CICEI se dispone de los recursos disponibles de la Escuela de Ingeniería Informática, Escuela de Ingeniería de Telecomunicación y Electrónica, Facultad de Economía, Empresa y Turismo, en lo que respecta fundamentalmente al uso de los laboratorios y sus equipamientos y aulas docentes. Además habría que añadir los recursos propios de la Escuela de Doctorado.

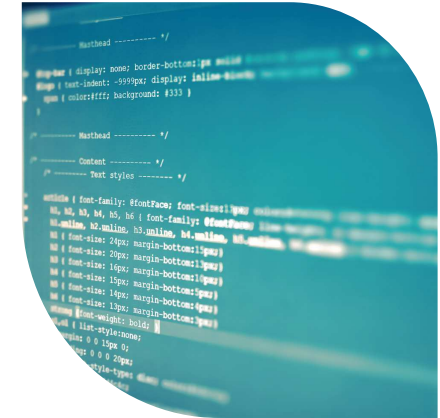
Destacamos otros recursos generales de la ULPGC como: (1) equipamiento y red informática de alta velocidad; (2) acceso a bibliotecas y bases de datos bibliográficas; (3) comedores universitarios y residencias para estudiantes externos; y (4) servicio de publicaciones y reprografía.

Los doctorandos podrán contar con ayudas para la asistencia a congresos y estancias con cargo al Plan de Formación del Personal Investigador. Se facilitará asimismo información sobre becas y otras posibilidades de financiación del programa de doctorado.

## Plan de estudios

Este programa de doctorado tiene un carácter multidisciplinar que lo hace atractivo para titulados en diferentes ámbitos. En función de la afinidad de la formación previa del candidato y los contenidos curriculares del programa se establecerán los complementos de formación a cursar.

La duración de los estudios será de un máximo de tres años, a tiempo completo (TC) y cinco para los estudiantes a tiempo parcial (TP).



<b>Actividades formativas</b>	<b>Duración</b>
	<i>* Optativas</i>
o <b>Seminario de introducción a la investigación</b> (1er año TC/TP)	12 hh.
o <b>Búsqueda de referencias bibliográficas sobre resultados de investigación*</b> (1er año TC/TP)	6 hh.
o <b>Transferencia de tecnología</b> (1er año TC/TP)	30 hh.
o <b>Innovación y protección de resultados de investigación</b> (1er año TC/2º año TP)	20 hh.
o <b>Preparación de proyectos de investigación competitivos</b> (2º año TC/TP)	10 hh.
o <b>Seminario de investigación específica</b> (2º año TC/3er año TP)	48 hh.
o <b>Difusión de resultados de investigación. Presentación en congresos</b> (2º año TC/3er año TP)	36 hh.
o <b>Movilidad a centro de investigación externo*</b> (1er-2º año TC/1er-2º-3er año TP)	160 hh.
<b>Asignaturas de Complementos de Formación (según perfil de acceso)</b>	<b>Créditos</b>
MÁSTER UNIVERSITARIO EN INGENIERÍA INFORMÁTICA	
o <b>Emprendeduría en el sector TIC</b>	6
o <b>Innovación Tecnológica y Gestión de la Calidad</b>	6
o <b>Metodología de la I+D+i</b>	6
MÁSTER UNIVERSITARIO EN INGENIERÍA DE TELECOMUNICACIÓN	
o <b>Tratamiento y transmisión de señales</b>	9
o <b>Redes y aplicaciones telemáticas</b>	9
o <b>Tecnologías de las telecomunicaciones</b>	3
MÁSTER UNIV. EN SOLUCIONES TIC PARA BIENESTAR Y MEDIOAMBIENTE	
o <b>Tecnología de monitorización</b>	6
o <b>Plan de negocio y gestión de proyecto</b>	6
o <b>Redes y servicios</b>	6
MÁSTER UNIV. EN DIRECCIONES DE EMPRESAS Y RECURSOS HUMANOS	
o <b>Nuevas tendencias en investigación en dirección y comercialización de empresas</b>	12
o <b>Técnicas estadísticas avanzadas</b>	6

## Universidades y centros colaboradores

Los investigadores de este doctorado tienen un alto grado de internacionalización por la relación que una buena parte de los participantes mantienen con entidades y grupos de investigación nacionales e internacionales.

Se cuentan con colaboraciones con otras entidades -públicas y privadas- españolas (23), europeas (39), americanas (21), asiáticas (3), australianas (2) y de África (1).